



Province of the
EASTERN CAPE
EDUCATION

Iphondo leMpuma Kapa: Isebe leMfundo
Provinsie van die Oos Kaap: Departement van Onderwys
Porafensie Ya Kapa Botjhabela: Lefapha la Thuto

NASIONALE SENIOR SERTIFIKAAT

GRAAD 12

SEPTEMBER 2025

**EKONOMIE V1
NASIENRIGLYN**

PUNTE: 150

Hierdie nasieriglyn bestaan uit 22 bladsye.

AFDELING A: (VERPLIGTEND)**VRAAG 1****1.1 MEERVOUDIGEKEUSE-VRAE**

- 1.1.1 C – duursame ✓✓
- 1.1.2 B – Verbetering van doeltreffendheid van insette ✓✓
- 1.1.3 C – Drie ✓✓
- 1.1.4 A – Betalingsbalans ✓✓
- 1.1.5 A – Mercosur ✓✓
- 1.1.6 D – eiendomsbelasting ✓✓
- 1.1.7 B – Goeie bestuur ✓✓
- 1.1.8 D – voeding ✓✓ (8 x 2) (16)

1.2 PASITEMS

- 1.2.1 F – verwys na die vloei van geld uit die land ✓
- 1.2.2 H – toon 'n verband tussen inflasie en werkloosheid ✓
- 1.2.3 A – wanneer alle mense wat aktief werk soek, 'n werk kan kry ✓
- 1.2.4 I – die prys van een geldeenheid in terme van 'n ander geldeenheid ✓
- 1.2.5 C – hertoewysing van landbougrond aan voorheen benadeelde groepe ✓
- 1.2.6 E – handel oor die verbetering van mense se vaardighede om die land se vaardigheidstekort aan te spreek ✓
- 1.2.7 B – bevorder innovasie wat besighede in staat stel om nuwe produksie tegnieke te gebruik wat meer doeltreffend is ✓
- 1.2.8 D – verwys na hoeveelheid wat geproduseer word in verhouding tot die produksiefaktore wat gebruik word ✓ (8 x 1) (8)

1.3 GEE EEN TERM

- 1.3.1 Kapitaalmark ✓
- 1.3.2 Kontant reserwes ✓
- 1.3.3 Lafferkurwe ✓
- 1.3.4 Invoervervanging ✓
- 1.3.5 Industriële ontwikkeling ✓
- 1.3.6 Lewensverwagting ✓ (6 x 1) (6)

TOTAAL AFDELING A: 30

AFDELING B

Beantwoord enige TWEE van die drie vrae uit hierdie afdeling in die ANTWOORDEBOEK.

VRAAG 2: MAKRO-EKONOMIE**40 PUNTE – 30 MINUTE**

- 2.1 2.1.1 **Noem enige TWEE probleme van die openbare sektor voorsiening.**
- aanspreeklikheid ✓
 - Ondoeltreffendheid/gebrek aan doeltreffendheid ✓
 - Prysbeleid ✓
 - Assessering van behoeftes ✓
 - Parastatale ✓
 - Privatisering/Nasionalisering ✓
- (Enige 2 x 1) (2)
- 2.1.2 **Hoe kan 'n afname in owerheidsbesteding huishoudings beïnvloed?**
- Regeringsbesteding kan tot werksverliese in die openbare sektor lei, wat huishoudings raak wat staatmaak op staatswerk ✓✓
 - Huishoudings kan verminderde besteebare inkomste ervaar as gevolg van laer lone, minder werkseleenthede ens. ✓✓
 - Verminderde staatssubsidies of ondersteuning vir noodsaaklike dienste soos gesondheidsorg en onderwys kan tot verhoogde koste vir huishoudings lei. ✓✓
- (Aanvaar enige korrekte relevante antwoord) (Enige 1 x 2) (2)
- 2.2 **DATARESPONS**
- 2.2.1 **Identifiseer die ekonomiese konsep/term wat met 'n oop ekonomie geassosieer word uit die uittreksel.**
- Internasionale Handel ✓ (1)
- 2.2.2 **Noem die metode om BBP te bereken wat aan die sirkelgrafiek gekoppel is.**
- Produksiemetode ✓ (1)
- 2.2.3 **Verduidelik kortliks die term *sekondêre sektor*.**
- Sekondêre sektor behels die verwerking van grondstowwe tot klaarprodukte/ dit is die sektor wat grondstowwe van die primêre sektor insamel en dit verwerk tot finale/afgewerkte goedere. ✓✓
- (Aanvaar enige korrekte relevante antwoord) (2)

- 2.2.4 **Onderskei tussen *bruto binnelandse produk* en *bruto nasionale produk*.**
 BBP meet die waarde van finale goedere en dienste wat binne die grense van 'n land geproduseer word, ✓ terwyl BNP die waarde van finale goedere en dienste wat deur die burgers van 'n land geproduseer word, ongeag waar hulle gevestig is. ✓
 (Aanvaar enige korrekte relevante antwoord) (Enige 1 x 2) (2)

- 2.2.5 **Gebruik die sirkelgrafiek om die persentasie te bereken wat deur die sekondêre sektor tot die Suid-Afrikaanse ekonomie bygedra het.**
 $(15\% \checkmark + 3\% \checkmark + 2,8\% \checkmark) \checkmark \checkmark = 20,8\% \checkmark$ (4)

2.3 DATARESPONS

- 2.3.1 **Identifiseer uit die tabel hierbo die item wat al die transaksies wat met betrekking tot skenkings en geskenke, vasvang.**
 Lopende oordragte ✓ (1)

- 2.3.2 **In watter jaar die land die hoogste goedere-invoere aangeteken het?**
 2023 ✓ (1)

- 2.3.3 **Verduidelik kortliks die term *lopende rekening*.**
 Die lopende rekening is die rekening in die balans van betaling wat internasionale transaksies met betrekking tot die produksie, inkomste en uitgawes registreer. ✓✓
 (Aanvaar enige korrekte relevante antwoord) (2)

- 2.3.4 **Verduidelik die doel van ongeregistreerde transaksies wanneer 'n land se betalingsbalans opgestel word.**
- Netto-effek van enige teenstrydighede of foute in die data-versameling vasvang. ✓✓
 - Pas aan vir onderprestasie of weglating van sekere transaksies. ✓✓
- (Aanvaar enige korrekte relevante antwoord) (2)

- 2.3.5 **Bereken die lopende rekeningsaldo vir 2024. Toon ALLE berekeninge.**
 $[1\ 914 + 113 + 281 + 195] \checkmark - [1\ 843 + 343 + 356 + 45] \checkmark$
 $= - 84 \checkmark \checkmark$
 OF
 $2\ 503 \checkmark - 2\ 587 \checkmark = - 84 \checkmark \checkmark$ (4)

2.4 Verduidelik die faktore wat die vraag na buitelandse valuta beïnvloed.

- Toename in invoere lei tot 'n hoër vraag na buitelandse valuta ✓✓
 - Betaling vir dienste wat deur 'n buitelandse firma gelewer word ✓✓
 - Terugbetaling van 'n buitelandse lening/skuld van ander lande. ✓✓
 - Suid-Afrikaanse toeriste wat ander lande wil besoek ✓✓
 - Die koop van aandele of bates wat in ander lande belê word, sal tot 'n vraag na buitelandse valuta lei ✓✓
 - Betaal rente of dividende aan firmas of individue van ander lande ✓✓
- (Aanvaar enige korrekte relevante antwoord) (4 x 2) (8)

2.5 Hoe beïnvloed die mislukking van die openbare sektor ekonomiese stabiteit in Suid-Afrika?

- Openbare sektor mislukking kan tot ondoeltreffende toewysing van hulpbronne lei, wat tot verminderde ekonomiese groei lei. ✓✓
- Daar kan 'n gebrek aan beleggings wees as gevolg van die versuim om noodsaaklike openbare dienste te lewer, wat tot lae groei in die ekonomie lei. ✓✓
- Openbare sektor mislukking kan ongelykheid verhoog as gevolg van 'n gebrek aan toegang tot noodsaaklike dienste, wat verdere inkomste-ongelykhede verhoog wat meestal die kwesbare bevolking soos die armes en bejaardes raak. ✓✓
- Werkloosheidvlakke vermeerder as die ekonomie nie nuwe werksgeleenthede skep nie. ✓✓
- Openbare sektor mislukking sluit korrupsie en wanbestuur van fondse in wat beleggersvertroue skaad, wat tot kapitaalverliese en verminderde buitelandse beleggings lei. ✓✓
- Die afname van SOO's soos Eskom, het 'n negatiewe impak op produksie van goedere en dienste en vermeerder die koste om besigheid te doen omdat hulle misluk om energie en vervoer te voorsien wat lei tot besighede wat ondoeltreffend is. ✓✓
- Openbare sektor mislukking kan tot onstabiele pryse vir goedere en dienste lei omdat ondoeltreffende beheer van fluktuasies wat lei tot hoër inflasie en ekonomiese afswaai ✓✓

(Aanvaar enige korrekte relevante antwoord) (4 x 2) (8)
NB (Allokeer 'n maksimum van 2 punte vir slegs opnoem van feite) [40]

VRAAG 3: EKONOMIESE STREWES

- 3.1 3.1.1 **Noem TWEE industriële ontwikkelingsstrategieë in Suid-Afrika.**
- Nasionale Navorsing en Ontwikkelingsstrategieë (NNOS) ✓
 - Geïntegreerde Vervaardigingsstrategie (GVS) ✓ (2 x 1) (2)
- 3.1.2 **Hoe kan onderwys as 'n sosiale aanwyser ongelykhede verminder?**
- Onderwys kan lei tot beter werksgeleenthede en hoër salarisse, verminder ongelykhede van inkomste. ✓✓
 - Opgeleide individue kan met vaardighede en kennis toegerus word wat hulle meer indiensneembaar en mededingend in die arbeidsmark maak. ✓✓
 - Onderwys kan gelyke geleenthede aan individue voorsien van verskillende agtergronde wat help om ongelykheid te verminder. ✓✓
- (Aanvaar enige korrekte relevante antwoord) (1 x 2) (2)
- 3.2 **DATARESPONS**
- 3.2.1 **Identifiseer EEN argument ten gunste van beskerming uit die uittreksel hierbo.**
- Die ekonomie laat groei ✓
 - Werksgeleenthede te beskerm ✓
 - Belastingsinkomste te verhoog ✓
- (1)
- 3.2.2 **Noem die tipe tarief wat as 'n persentasie op die waarde van ingevoerde goedere gehef word.**
- Ad valorem/invoerreg ✓ (1)
- 3.2.3 **Verduidelik kortliks die term *beskerming*.**
- Beskerming is 'n handelsbeleid waardeur die staat die invoer van sekere goedere en dienste ontmoedig om plaaslike nywerhede teen ongelyke mededinging vanuit die buiteland te beskerm. ✓✓
- (Aanvaar enige korrekte relevante antwoord) (2)
- 3.2.4 **Verduidelik die belangrikheid van vryhandel op die Suid-Afrikaanse ekonomie.**
- Vryhandel verhoog produktiwiteit en moedig firmas aan om meer doeltreffend in hul produksiemetodes te wees. ✓✓
 - Verbruikers het toegang tot 'n wyer reeks hoër gehalte produkte teen laer pryse. ✓✓
 - Suid-Afrikaanse produsente kan moontlik produksiekoste verminder deur spesialisasie en massaproduksie. ✓✓
 - Die vraag na Suid-Afrika se uitvoere sal toeneem as gevolg van die verwydering van internasionale handelhindernisse. ✓✓
- (Aanvaar enige korrekte relevante antwoord) (Enige 1 x 2) (2)

3.2.5 Hoe beïnvloed tariewe verbruikers van die invoerland?

- Tariewe verhoog direk die koste van invoere van goedere, wat deur hoër pryse aan verbruikers deurgegee word, en dit kan die vraag na invoere verminder en tot hoër pryse vir binnelandse alternatiewe lei. ✓✓
- Tariewe kan verbruikerskeuses beperk deur ingevoerde goedere duurder of onbeskikbaar te maak, ✓✓ veral daardie goedere wat nie plaaslik vervaardig word nie of 'n beperkte plaaslike aanbod het. ✓✓
- Tariewe kan tot inflasie bydra en die koste van ingevoerde goedere en dienste opstoot tot die algehele prysvlak. ✓✓
- Vergeldingsmaatreëls kan deur ander lande geïmplementeer word, wat moontlik in handelsoorloë kan eskaleer wat verbruikers negatief kan beïnvloed. ✓✓
- Alhoewel tariewe binnelandse nywerhede kan beskerm, kan hulle ook lei tot hoër pryse en verminderde mededinging wat verbruikers negatief kan beïnvloed. ✓✓

(Aanvaar enige korrekte relevante antwoord)

(Enige 2 x 2) (4)

3.3 DATARESPONS

3.3.1 Identifiseer die NOS gemerk A op die kaart hierbo.

Oos-London NOS ✓

(1)

3.3.2 Noem EEN voordeel van private en publieke beleggings aan gemeenskappe in ons streke waar SES's soos aangedui in die uittreksel hierbo.

- Hoër lewenstandaard ✓
- Styging in werkskepping ✓
- Verminder armoede en ongelykhede ✓

(1)

3.3.3 Verduidelik kortliks die term *Nywerheidsontwikkelingsones*.

NOS is 'n doelgerigte nywerheidsgebied wat verbind is met 'n internasionale lug of seehawe en met uitvoer as hoofdoelwit. ✓✓
(Aanvaar enige korrekte relevante antwoord)

(2)

3.3.4 Verduidelik die faktor wat 'n negatiewe impak op die sukses van die Nywerheidsontwikkelingsones in Suid-Afrika het.

- Onvoldoende of swak onderhoude infrastruktuur (paaie, spoorlyne, hawens, elektrisiteit, water and telekommunikasie), kan toegang beperk, effektiwiteit en mededinging van NOS's. ✓✓
- Tekort aan opgeleide arbeid wat 'n groot struikelblok is as die sukses van industriële inisiatiewe. ✓✓
- Korrupsie en omkoperij, ondoeltreffendheid binne die regering en staatsondersteunde ondernemings. ✓✓
- Hoë vlakke van misdaad, veral diefstal en vandalisme. ✓✓
- persepsie van Suid-Afrika as 'n hoë risiko beleggingsbestemming. ✓✓

(Aanvaar enige korrekte relevante antwoorde)

(2)

3.3.5 Hoe kan doeane-vrye aansporings help met die industriële ontwikkeling?

- Doeane-vry aansporings verminder invoer koste soos grondstowwe, masjiene en toerusting wat dit meer bekostigbaar maak vir besighede om belê. ✓✓
- Maak industrieë meer mededinging in die globale markte wat hulle help om uitvoere te vermeerder en buitelandse beleggings te lok. ✓✓
- Doeane-vry aansporings lok buitelandse beleggings veral industrieë wat swaar rus op ingevoerde insette wat groei in industrieë bevorder. ✓✓
- Doeane vrye aansporings kan industriële diversifikasie bevorder deur nuwe nywerhede te ondersteun. ✓✓

(Aanvaar enige korrekte relevante antwoord)

(2 x 2)

(4)

3.4 Verduidelik kortliks Vryhandelgebiede en Gemeenskapsmark as vorme van ekonomiese integrasie.

• Vryhandel gebiede / VHG

- Vryhandelgebiede is 'n groep lande wat ooreenkom om tariewe en ander handelsbeperkings op goedere en dienste wat tussen lidlande verhandel word, af te skaf. ✓✓
- Deelnemende lande trek voordeel uit verlaagde tariewe terwyl hulle hul bestaande beskerming vir handel met lande buite die gebied. ✓✓
- Lidlande kan handelsbeskerming teen nie-lidlande behou. ✓✓
- Byvoorbeeld, Noord Amerika Vry-Handel Ooreenkoms (NAVHO), Suider-Afrikaanse Ontwikkelings Gemeenskap (SAOG) ✓

Maks. 4

• Gemeenskapsmark

- 'n Gemeenskapsmark is 'n ooreenkoms tussen twee of meer lande wat alle handelsbeperkings verwyder tussen hulle self. ✓✓
- Hulle stel gemeenskaplike tariewe en nie-tariewe hindernisse vir invoerders vas. ✓✓
- Lande in 'n gemeenskapsmark laat die vrye beweging van die produksiefaktore toe tussen lidlande. ✓✓
- Gemeenskapsmark stel gemeenskaplike tariewe op invoere uit nie-lidlande op. ✓✓
- Dit bevredig die vereistes van die doeane unie ✓✓
- Byvoorbeeld, Die Europese Unie (EU) ✓

Maks.4

(Aanvaar enige korrekte relevante antwoord)

(Allokeer 'n maksimum van 4 punte vir blote opnoem van feite)

(8)

3.5 **Evalueer die effektiwiteit van dienslewering aan Suid-Afrikaanse burgers.**

Pretasies /Suksesse

- Sedert 1994 het Suid-Afrika beduidende vordering gemaak met die uitbreiding van toegang tot basiese dienste soos elektrisiteit, water, sanitasie en behuising. ✓✓
- Suid-Afrika het vordering gemaak met die verbetering van toegang tot onderwys deur gratis onderwys aan arm burgers/gemeenskappe aan te bied. ✓✓
- Gratis basiese gesondheidsorg is beskikbaar aan alle Suid-Afrikaners burgers. ✓✓
- Die land het verskeie gesondheidsprogramme geïmplementeer, insluitend die bekendstelling van anti-retrovirale behandeling van MIV-vigspasiente. ✓✓
- Die ondertekening van die Nasionale Gesondheidsversekeringwets ontwerp (NGV) kan as 'n belangrike mylpaal in Suid-Afrika in die lewering van diens aan die Suid-Afrikaanse regering beskou word. ✓✓
- Die NGV wetsontwerp poog om universele toegang tot kwaliteit gesondheidsorg ongeag jou sosiale ekonomiese status. ✓✓
- Die regering het op 'n ambisieuse inisiatief veldtog gegaan om behuising aan die verarmde/arm families te verskaf. ✓✓

Mislukkings / Uitdagings

- Ten spyte van vordering, het baie gemeenskappe, veral in landelike gebiede, nog steeds 'n behoefte aan basiese dienste en baie mense bly nogsteeds in hutte as gevolg van 'n tekort aan behuising. ✓✓
- Die kwaliteit van dienste, soos gesondheidsorg en onderwys is swak. ✓✓
- Die gesondheid fasiliteite het beperkte toerusting en medikasies om voldoende dienste te bied. ✓✓
- Baie inwoners verkry geen munisipale dienste nie soos vullisverwydering wat tot 'n besoedelde omgewing bydra. ✓✓
- Baie plattelandse gebiede het nog steeds nie toegang tot skoon drinkwater en behoorlike sanitasie en elektrisiteit nie. ✓✓
- Daar is steeds gebiede sonder elektrisiteit. ✓✓
- Eskom staan tans beduidende uitdagings in die gesig om sy elektrisiteitsopwekkings kapasiteit te handhaaf, en dit lei tot beurtkrag, wat alle Suid-Afrikaners burgers raak. ✓✓

(Aanvaar enige korrekte relevante antwoorde)

(Allokeer 'n maksimum van 2 punte vir blote opnoem van feite) (4 x 2) (8)
[40]

VRAAG 4: MAKRO EKONOMIE EN EKONOMIESE STREWES**40 PUNTE – 30 MINUTE**

4.1 Beantwoord die volgende vrae.

4.1.1 **Noem enige TWEE soorte wisselkoers stelsels.**

- Vryswewende ✓
- Beheerde ✓
- Vaste ✓

(2 x 1) (2)

4.1.2 **Hoe kan uitvoerbevordering die probleem van werkloosheid oplos?**

- Die bevordering van uitvoere kan help om werkloosheid te verminder wat die ekonomiese groei gaan stimuleer, wat nuwe werksgeleenthede skep/bevorder uitvoere wat 'n hoër vraag na plaaslike vervaardigde goedere sal lei, wat lei tot verhoogde produksie en die behoefte vir meer werkers. ✓✓
- Uitvoerbevordering kan lei tot groei van KMMO's, wat dikwels arbeid intensief is en wat tot werkskepping geleenthede lei. ✓✓
(Aanvaar enige korrekte relevante antwoord)

(2)

4.2 **DATARESPONS**4.2.1 **Identifieer die beleidsinstrument wat die ekonomiese uitkyk uiteensit in die uittreksel hierbo.**

- Medium Termyn Begrotingsbeleid Verklaring (MTBBV) ✓

(1)

4.2.2 **Noem EEN regeringsuitdaging uit die bogenoemde inligting.**

- Werkloosheidssyfer bo 32% / werkloosheid ✓
- 75,1% huidige openbare skuld as persentasie van BBP / Openbare skuld / Skuld ✓

(1)

4.2.3 **Verduidelik kortliks die term *hoofbegroting*.**

Die hoofbegroting van die staat van die regering se beplande uitgawes en verwagte inkomste vir die fiskale jaar. ✓✓
(Aanvaar enige korrekte relevante antwoord)

(2)

4.2.4 **Waarom is dit belangrik vir die regering om Staats Ondersteunde Ondernemings te finansier?**

Dit is belangrik vir die regering om SOO's te finansier:

- Speel 'n belangrike rol in die lewering van sleutel infrastruktuur soos energie, vervoer en water wat noodsaaklik is vir ekonomiese groei. ✓✓
- Is groot werkgewers wat bydrae tot werkskepping. ✓✓
- Voorsien noodsaaklike dienste soos elektrisiteit, water, gesondheidsorg en onderwys aan die bevolking 'n land. ✓✓
- Kan dienste teen bekostigbare pryse voorsien. ✓✓
- Beheer strategiese bates, soos hawens, lughawens en telekommunikasie netwerke wat belangrik is vir ekonomiese ontwikkeling. ✓✓

(Aanvaar enige korrekte relevante antwoord)

(2)

4.2.5 Hoe kan die regering publieke skuld/leen effektief verminder?

Die regering kan openbare skuld effektief verminder deur;

- Implementering van lae koste maatreëls wat besteding in verskeie areas soos sosiale programme sal verminder bv. Verligting van Maatskaplike Nood (VMN) en verminder vergrote kabinet ministers om fondse beskikbaar te stel vir skuldterugbetaling. ✓✓
- Die verkleining van die begrotingstekort deur die vermindering van nie-noodsaaklike uitgawes soos reis en vermaak deur regeringsamptenare ✓✓
- Investeer meer in infrastruktuur en onderwys wat help om die ekonomie te verbeter. ✓✓
- Verbeter belastinginvordering deur die bekendstelling van nuwe belasting en die verbetering van belastingadministrasie om belastingontduiking te verminder ten einde inkomste 'n hupstoot te gee. ✓✓
- Om rentekoerse laag te hou, om dit vir die regering goedkoper to maak om sodoende bestaande skuld af te betaal. ✓✓

(Aanvaar enige korrekte relevante antwoord)

(2 x 2) (4)

4.3 DATARESPONS

4.3.1 Identifiseer die instelling uit die spotprent en inligting hierbo wat die rentekoerse bepaal.

Suid-Afrikaanse Reserwe Bank (SARB) ✓

(1)

4.3.2 Noem 'n internasionale organisasie wat ekonomiese aanwysers standaardiseer wat nie hierbo genoem word nie.

- Internasionale Monetêre Fonds / IMF ✓
- Verenigde Nasies / VN ✓

(1)

4.3.3 Verduidelik kortliks die term *ekonomiese aanwyser*.

'n Ekonomiese aanwyser is 'n statistiek of data wat gebruik word om die tendens van die ekonomie te meet. / Dit is 'n statistiese metode wat insig gee in die land se ekonomiese prestasie en tendense. ✓✓

(Aanvaar enige korrekte relevante antwoord)

(2)

4.3.4 Verduidelik die impak van stygende arbeidsproduktiwiteit op die besighede.

- Met stygende produktiwiteit kan besighede 'n daling in die koste van produksie wat winste sal vemeerder. ✓✓
- Besighede sal meer produseer met dieselfde insette (arbeid), wat tot stygende effektiwiteit lei. ✓✓
- Besighede sal hulle produkte kan verkoop teen 'n meer mededigende prys waarby hulle 'n groter marktaandeel kry. ✓✓
- Beter kwaliteit produkte sal vervaardig word en wat mededigend in die uitvoermarkte is. ✓✓

(Aanvaar enige korrekte relevante antwoord)

(2)

4.3.5 Hoe kan rentekoerse as 'n ekonomiese aanwyser inflasie beïnvloed?

- Wanneer rentekoerse verander, kan dit beïnvloed hoeveel mense geld bestee of investeer, en dit kan inflasie laat styg of daal. ✓✓
- Hoër rentekoerse kan leningskoste vermeerder, wat verbruik en beleggings ontmoedig, wat inflasie kan bestry. ✓✓
- Laer rentekoerse kan verbruikerbesteding stimuleer en beleggings wat tot hoër pryse kan lei. ✓✓

(Aanvaar enige korrekte relevante antwoord)

(2 x 2)

(4)

4.4 Verduidelik kortliks die rol van die produkte markte en faktor markte in die vier-sektor model.**Produkte markte**

- Hierdie is markte waar goedere en dienste verkoop word. ✓✓
- Firmas, regering en buitelandse sektor voorsien goedere en dienste en hulle beweging word reële vloei genoem. ✓✓
- Goedere word gedefinieer as tasbare items, soos kos, klere, motors wat sommige menslike behoeftes en begeertes bevredig. ✓✓
- In 'n kapitaalgoedere mark word produkte soos geboue en masjinerie verhandel. ✓✓
- Verbruikers goederemark sluit die verhandeling van duursame, semi-duursame verbruikersgoedere en nie-duursame goedere verbruikers in. ✓✓

Maks. 4

Faktor markte

- Hierdie is markte waar produksiefaktore gekoop en verkoop word. ✓✓
- Huishoudings is die eienaars van die produksiefaktore en hulle verkoop dit om goedere en dienste te vervaardig. ✓✓
- Natuurlike hulpbronne, arbeid, kapitaal en entrepreneurskap word verhandel in hierdie mark. ✓✓
- Die faktor markte sluit arbeid, eiendom en finansiële markte in. ✓✓
- Faktor dienste is reële vloei en hulle word vergesel deur teen vloei van inkomste en uitgawes. ✓✓

Maks. 4

4.5 Verduidelik die belangrikheid van Publieke-Private-Vennootskappe (PPV) in ruimtelike ontwikkelings inisiatiewe.

- Dit laat die private sektor besighede toe om voordeel te trek van ekonomiese potensiaal van onderontwikkelde gebiede. ✓✓
- Die private ondernemings kan investeringkapitaal voorsien, terwyl die regering infrastruktuur soos paaie, water en elektrisiteit voorsien. ✓✓
- Besighede trek voordeel uit winste en die regering trek voordeel uit belasting en werkloosheid verminder. ✓✓
- Laat die beweging na internasionale mededigheid, streeksamewerking en diverse ekonomie toe. ✓✓
- Private sektor kundigheid en effektiwiteit kan lei tot 'n vinniger projek voltooiing en beter instandhouding/die waarskynlikheid van projekvertragings kan verminder word namate die privaat sektor meer doeltreffend is. ✓✓

- Publieke-Private-Vennootskappe kan ekonomiese groei verseker deur werkskepping deur besighede, lok ander besighede en vermeerder ekonomiese aktiwiteite. ✓✓
- As gevolg van fiskale beperkings op die finansiering van pasprojekte, beteken die PPV benadering dat 'n bykomende manier om infrastruktuur en dienste te finansier, beskikbaar gestel word uit bronne anders as die openbare sektor. ✓✓

(Aanvaar enige relevante korrekte antwoord)

(4 x 2) (8)

TOTAAL AFDELING B: 40

AFDELING C**VRAAG 5: MAKROEKONOMIE****40 PUNTE – 40 MINUTE**

- **Bespreek volledig die nuwe ekonomiese paradigma in die gladstryking van sakesiklusse. (26 punte)**
- **Hoe kan 'n daling in ekonomiese aktiwiteite deelnemers in die ekonomie beïnvloed? (10 punte)**

INLEIDING

- Die ekonomiese paradigma stel voor dat moontlike implementering maatreëls ingestel moet word om ekonomiese groei te bevorder en werkloosheid te verminder sonder om inflasie uit te lok. ✓✓
- Die nuwe ekonomiese paradigma is ingebed in beide die vraagkant- en aanbodkantbeleide. ✓✓

(Aanvaar enige korrekte relevante inleiding)

Maks. 2 (2)**LIGGAAM: HOOFGEDEELTE****Vraagkantbeleid:** ✓**Monetêre beleid:** ✓

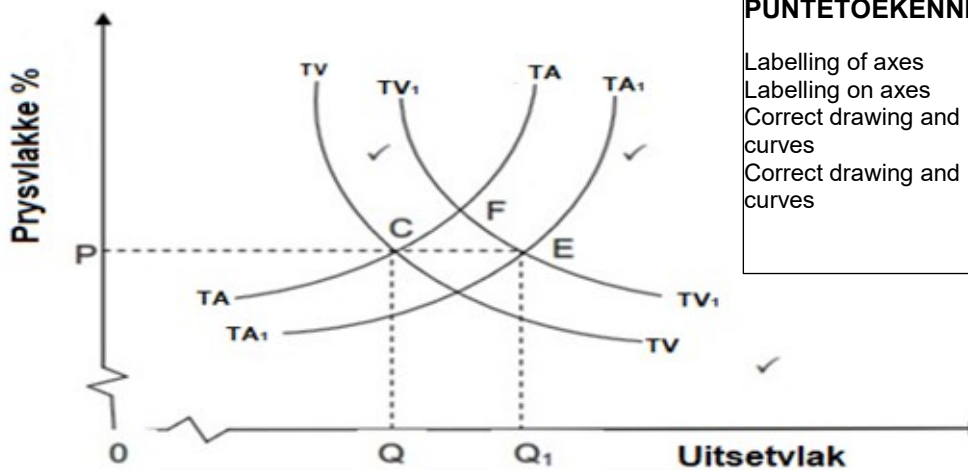
- Wanneer die vlakke van ekonomiese aktiwiteite onderdruk word kan die SARB uitbreidingsmaatreëls gebruik word om ekonomiese aktiwiteite te stimuleer. ✓✓
- 'n Uitgebreide monetêre beleid word geïmplementeer wanneer die ekonomie in 'n resessie is om ekonomiese aktiwiteite te stimuleer. ✓✓
- Rentekoerse kan verminder word om lenings goedkoper te maak en kan besteding van huishoudings en besighede aanmoedig. ✓✓
- Verhoogde besteding lei tot styging in ekonomiese aktiwiteite, beleggings sal styg en meer produksiefaktore sal gebruik word. ✓✓
- Hoër vlakke van produksie, inkomste en besteding sal bereik word. ✓✓
- As die aanbod van goedere en dienste nie styg in lyn met vraag nie, dan sal inflasie styg. ✓✓

Fiskale beleid: ✓

- Wanneer die vlak van ekonomiese aktiwiteite laag is, kan uitbreidende fiskale maatreëls gebruik word om groei te stimuleer en werkloosheid te verminder. ✓✓
- 'n Styging in regeringsbesteding sal totale vraag laat styg as meer mense indiens geneem word en 'n inkomste verdien. ✓✓
- Wanneer daar 'n styging in insputtings in die ekonomie is, sal produksie tot hoër indiensneming van produksiefaktore lei. ✓✓
- Die gevolge sal hoër inkomste en hoër uitgawes wees. ✓✓
Belasting kan verminder word, wat kan lei tot 'n styging in besteebare inkomste. ✓✓
- Dis sal lei tot verhoogde verbruikersbesteding en investering wat gemiddelde vraag stimuleer. ✓✓

Inflasie: ✓

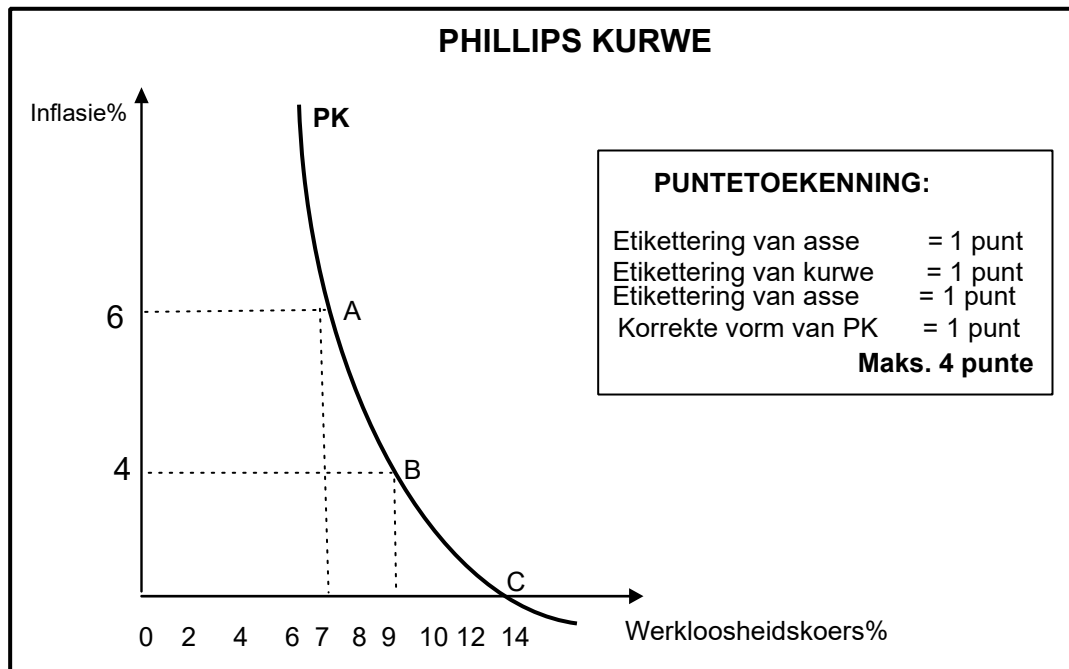
- Totale vraag neem vinniger toe as totale aanbod end it veroorsaak dat pryse styg. ✓✓
- As die aanbod nie reageer op die stying in vraag nie, sal pryse styg end it sal tot inflasie lei. (’n nuwe ewewig sal gevorm word). ✓✓
- Totale vraag en aanbod is in ewewig waar $TV = TA$ by punt **C**, en weer wanneer $TV_1 = TA_1$ by punt **E**. ✓✓
- Die diagram hieronder illustreer dat as GV styg tot GV_1 en GA nie reageer nie, die nuwe ewewig sal by punt **F wees**, daarom sal reele produksie styg en pryse sal ook styg en inflasie sal voorkom. ✓✓

**PUNTETOEKENNING:**

Labelling of axes	= 1 punt
Labelling on axes	= 1 punt
Correct drawing and labelling of AD curves	= 1 punt
Correct drawing and labelling of AS curves	= 1 punt
Maks. 4 punte	

Werkloosheid: ✓

- Vraagkantbeleide is effektief in stimulering ekonomiese groei gedurende ’n resessie. ✓✓
- Die vraag na arbeid sal styg as gevolg van ekonomiese groei en dit lei tot verminderde werkloosheid. ✓✓
- ’n Daling in werkloosheid veroorsaak ’n styging in inflasie omdat meer mense werkloos is wat ’n styging in vraag in arbeid lei ✓✓
- Hierdie verhouding tussen werkloosheid en inflasie word geïllustreer deur die gebruik van die Phillipskurwe. ✓✓



- Die Phillipskurwe toon die negatiewe of inverse verhouding tussen werkloosheid en inflasie. ✓✓
- PK toon die oorspronklike situasie, waar die PK-kurwe by punt C sny, x/axis i.e. natuurlike koers van werkloosheid is 14%. ✓✓
- As werkloosheid daal tot B bv. 9% veroorsaak dat lone gaan styg, en inflasie sal inskop en styg tot 4%. ✓✓
- Die regering kan kies hoeveel werkloosheidswense vir inflasie verruil kan word. ✓✓

Aanbodkantbeleide ✓

Vermindering van koste om besigheid te doen ✓

- Verbeter infrastruktuur dienste soos kommunikasie, vervoer en energie wat laer logistieke koste vir besighede is. ✓✓
- Vereenvoudiging en stroomlyn van administratiewe koste soos inspeksies en regulasies kan voldoeningkoste vir besighede verminder, wat dit makliker en goedkoper maak om te bedryf. ✓✓
- Kontantaansporings soos subsidies kan gebruik word om besighede aan te moedig om hulle in gebiede te vestig waar werkloosheid hoog is. ✓✓
- Subsidies kan gebruik word om uitvoerders te vergoed vir sekere koste wat hulle aangegaan het om hulle aan te moedig om meer te produseer vir die buitelandse mark. ✓✓

Maatreëls om effektiwiteit van insette te verbeter. ✓

- Laer koerse van persoonlike inkomstebelasting is aansporings vir hoër produktiwiteit en verhoogde totale aanbod. ✓✓
- Kapitaalverbruik: deur kapitaalgoedere op 'n gereelde basis te vervang en besighede kans gee om op hoogte te bly met tegnologiese veranderinge. ✓✓
- Besighede toelaat om waardevermindering af te trek voordat belasting van hul winste afgetrek word om hul belastingaanspreeklikheid te verminder. ✓✓

- Menslike hulpbronneontwikkeling: die gehalte van arbeid verbeter kan word deur gesondheidsorg, onderwys en opleiding te verbeter wat die doeltreffendheid van besighede sal verhoog. ✓✓
- Gratis adviesdienste word gegee aan besighede om geleenthede te bevorder en om besigheid geleenthede en uitvoer geleenthede te verkry in die buiteland end it sluit inligting oor weervoorspelings, vee-arts snykundige dienste, navorsing en ontwikkeling (N & O). ✓✓

Maatreëls om effektiwiteit van markte te bevorder ✓

- Deregulering sluit die verwydering van wette, regulasies en by-wette wat markte gratis maak ✓✓ arbeid en ander hulpbronne moet ook aangespreek word. ✓✓
- Mededinging word aangemoedig om nuwe besighede, stel nuwe buitelandse investering en verwydering van ongelykhede in besighede. ✓✓
- Gelykmaking van die ekonomiese speelvelde omdat private besighede nie kan meeding met publieke ondernemings nie weens wetgewende beskerming. ✓✓

Maks. 26

(Aanvaar enige korrekte relevante antwoord)

(Allokeer 'n maksimum van 8 punte vir blote opnoem van feite/voorbeelde)

ADDISIONELE GEDEELTE

'n Daling in ekonomiese aktiwiteite kan deelnemers in die ekonomie soos volg beïnvloed:

- Die belastingbasis van die regering kan verklein as sekere besighede hul deure sluit en werkers hul werke verloor ✓✓
- Die regering sal minder belasting kollekteer van besighede en huishoudings wat veroorsaak dat sekere publieke projekte uitgestel word as gevolg van 'n gebrek aan fondse ✓✓
- Sosiale besteding deur die regering kan 'n styging in armoede en werkloosheidsvlakke verhoog gedurende 'n resessie ✓✓
- Staatskuld kan styg indien die regering probeer om fondse te genereer vir sy belangrike besteding ✓✓
- Huishoudings kan hulle werke verloor and misluk om nuwe werkgeleenthede te kry soos produksie van goedere en dienste daal ✓✓
- Verbruikersvertroue sal daal wat minder besteding op goedere en dienste ✓✓
- Besighede kan 'n lae vraag na goedere en dienste ervaar soos verbruikers van hulle besteding uitstel ✓✓
- Besighede kan minder inkomste genereer wat tot minder winste lei ✓✓
- Besigheidsvertroue kan verminder en investering in die ekonomie kan ontmoedig word ✓✓
- Die buitelandse sektor sal minder Suid-Afrikaanse uitvoere hê soos plaaslike produksie daal ✓✓
- Buitelandse investering sal vertroue verloor in die ekonomie wat veroorsaak dat daar minder kapitaal invloei in die ekonomie ✓✓

(Aanvaar enige ander relevante korrekte antwoord)

('n Maksimum van 2 punte sal toegeken word vir blote lys van feite/voorbeelde)

Maks. 10

SLOT

Deur implementering van vraagkant-beleide en aanbodkant-beleide, kan die regerings help om 'n stabiele en voorspoedige ekonomie te skep, terwyl prysstabiliteit verseker word. ✓✓

(Aanvaar enige korrekte relevante hoër-orde relevante slot)

Maks. 2 **(2)**
[40]

VRAAG 6: EKONOMIESE STREWES

- **Bespreek volledig die Suid-Afrikaanse groei en ontwikkelingsbeleide en strategie inisiatiewe wat sedert 1994.** (26 punte)
- **Analiseer die omgewingseffek van ekonomiese aktiwiteite van lande van die Noorde.** (10 punte)

INLEIDING

- Ekonomiese ontwikkeling is die proses waardeur die lewenstandaard verbeter oor sekere tyd. ✓✓
- Ekonomiese groei is 'n styging in die produksie kapasiteit of reele BBP van die ekonomie oor 'n sekere tydperk ✓✓

(Aanvaar enige korrekte relevante inleiding)

Maks. 2

LIGGAAM: HOOFGEDEELTE

Suid-Afrikaanse groei en ontwikkelingsbeleide en strategiese inisiatiewe Heropbou- en Ontwikkelingsprogram (HOP) ✓

- HOP was ingestel om armoede te verlig en die ongelykhede en tekortkominge in maatskaplike dienste reg te stel. ✓✓
- De strategie fokus op werkskepping, welvaart, behuising, vervoer, grondhervorming, gesondheidsorg, onderwys, opleiding, water en sanitasies ✓✓
- Die doelwitte van HOP was om:
 - dienslewering vir die armes soos behuising, elektrisiteit, water en sanitasie te verbeter. ✓✓
 - 'n omgewing wat vir menslike ontwikkeling deur onderwys en opleiding te skep ✓✓
 - te dien as 'n padkaart vir ekonomiese ontwikkeling in Suid-Afrika ✓✓
 - 'n dinamiese ekonomie wat nuwe en volhoubare werkseleenthede skep, te skep. ✓✓
 - armoede, lae lone, en ongelykhede in lone en rykdom te verminder ✓✓
 - ekonomiese ongelykhede en strukturele probleme in die ekonomie te adresseer
 - die uitwissing van diskriminasie op die basis van ras en geslag te verseker. ✓✓
 - die ekonomie en bemagtig die voorheen benadeelde groepe te demokratiseer. ✓✓

Groei, Werkskepping, en Herverdeling (GEAR) ✓

- GEAR was ingestel om ekonomiese groei te stimuleer en werkskepping geleenthede te skep. ✓✓
- Die strategie was om ekonomiese ontwikkeling te versterk, herverdeling van inkomste en skepping van sosiale- ekonomiese geleenthede vir die armes. ✓✓
- Die doelwitte was om:
 - ekonomiese groei te bevorder deur buitelandse direkte investering te lok ✓✓
 - belastingstelsels te hê om onderwys en opleidingsprogramme te finansier wat werkersvaardighede sal verbeter en werkgeleenthede skep ✓✓

- begrotingshervorming om te help met herverdeling van inkomste. ✓✓
- Aanvaar 'n vryswewende wisselkoersbeleid te aanvaar wat verseker dat wisselkoers stabiliteit en Suid-Afrikaanse produkte meer Mededingend is. ✓✓
- 'n vinniger program vir die vermindering van fiskale beleid tekort hê deur openbare skuld te beheer om te verseker prysstabiliteit (inflasie) te verseker. □□

Swart Ekonomiese Bemagtingsprogramme (SEB) ✓

- Die strategie is ingestel om met transformasie en herstel van voorheen benadeelde groepe te help. ✓✓
- SEB beoog om die getal swart mense wie besighede besit, bestuur en produksiefaktore beheer aansienlik te verhoog ✓✓
- Die doel was om regstellende aksie in die werkplek en besigheidsomgewing te verseker. ✓✓

Uitgebreide Openbare Werke Program (UOWP) ✓

- Dit was ingestel om werk te skep vir die arm en kwesbare/benadeelde mense ✓✓
- Die strategie was gebruik om arbeidsintensiewe metodes te gebruik om mense se vaardighede aan te leer wat gebruik word om werk te vind. ✓✓
- Die doel van die UOWP: -
 - bied armoede en inkomsteverligting deur tydelike werksgeleenthede te skep vir ongeskoolde, werkloses, armes en kwesbare soos vroue en jongmense ✓✓
 - die gebruik van bestaande regerings en openbare entiteitsbegrotings om werkloosheid te verminder en te verlig ✓✓
 - verhoog die vermoë van werkers om 'n inkomste te verdien, of deur die arbeidsmark of deur entrepreneursaktiwiteite. ✓✓

Versnelde en Gedeelde Groei Inisiatief vir Suid-Afrika- (ASGISA) ✓

- Dit was bekend gestel as 'n nasionale inisiatief om deur alle besighede, arbeid en entrepreneurs ondersteun te word. ✓✓
- Die sleutelemente van ASGISA was:
 - Halveer werkloosheid en armoede teen 2014. ✓✓
 - Versnel ekonomiese groei na 'n gemiddelde 6% tussen 2010 en 2014. ✓✓
 - Die doelwitte was soos volg:
 - Verbeter en ontwikkel infrastruktuur deur besteding van 8% van die BBP op infrastruktuur ontwikkeling. ✓✓
 - Bevorder industriële ontwikkeling deur Nywerheids- Ontwikkelingssones (NOS). ✓✓
 - Bevorder onderwys en vaardigheidsontwikkeling om die tekort aan skarshulpbronne ✓✓
 - Stimuleer die tweede ekonomiese (informele) sektor) ✓✓
 - Verbeter staatsadministrasie deur goeie bestuur ✓✓
 - Bereik ekonomiese ontwikkeling (welsyn) deur ekonomiese groei ✓✓ verbeter die produksiekapasiteit van toerisme, bio-olie en vervaardiging.

Nasionale Vaardigingsontwikkelingsstrategie (NVOS) ✓

- Strategie is bedoel om onderwys en opleiding radikaal in Suid-Afrika te verbeter ✓✓
- Dit het ten doel om die kwaliteit and kwantiteit van opleiding te verbeter om en om industriële mededinging en verbeterde lewensgehalte vir alle Suid Afrikaners te ondersteun ✓✓
- Die Departement van Arbeid gebruik die NVOS as 'n manier om die prosesontwikkeling van vaardighede van die Suid-Afrikaanse arbeidsmag te dryf. ✓✓

Gesamentlike Inisiatief vir die Verwerking van Voorkeurvaardighede (JIPSA) ✓

- Dit was ingestel om vaardighede ontwikkelingsafdeling van ASGISA ✓✓
- Die doel was om vaardighede ontwikkeling veral deur (SOOO's) SETAs. ✓✓

Klein Besigheidsontwikkelingsbevorderingsprogram (SBDPP) ✓

- Die strategie was om ondersteuning en dienste aan klein, medium en mikro-ondernemings te lewer (KMMO). ✓✓
- Departement van Handel, Nywerheid en Mededinging (DHNM), Industriële Ontwikkelings Korporasie (IOK) en die Nasionale Kleinbesigheidswet bied die dienste aan ✓✓

Die Nuwe Groeipad (NGP) ✓

- Die strategie was ingestel om sleutelsektore as “werkdrywers” en nywerhede en sektore wat werkskepping kan aanvoer te bevorder en te ondersteun. ✓✓
- Die doelwit is om 5 miljoen werkgeleenthede teen 2020 te skep wat werkloosheid verminder en groter gelykheid bewerkstellig. ✓✓
- Die NGP identifiseer vervaardiging, toerisme, groen energie en infrastruktuur ontwikkeling as sleutel areas vir werkskepping. ✓✓

NASIONALE ONTWIKKELINGSPLAN (NOP) ✓

- NOP is gestig en gelei deur die voormalige Minister van Finansies in 2012/13. ✓✓
- Die strategie is om ekonomiese geleenthede te vergroot deur investering in infrastruktuur, meer innovasie, privaat investering en entrepreneurskap ✓✓
- Die doelwitte was om:-
 - armoede en verminder ongelikheid teen 2030 te elimineer ✓✓
 - werkloosheid met 14% in 2020 en 6% in 2030 te verminder ✓✓
 - ekonomiese groei op 'n inklusiewe basis te bereik ✓✓
 - ekonomiese transformasie deur die kapasiteit van die staat te versterk en bevordering van leierskap en vennootskappe in die gemeenskappe te bereik. ✓✓

(Aanvaar enige korrekte relevante antwoord)

(’n Maksimum van 8 punte kan toegeken word vir blote lys van opskrifte/ voorbeeld)

Maks. 26

ADDISIONELE GEDEELTE

Die omgewingseffek van ekonomiese aktiwiteite van lande in die Noorde is soos volg:

- Industriële aktiwiteite, vervoer en verbruikerspatrone in die Noordelike lande genereer aansienlike hoeveelhede besoedeling en afval, wat die eko-sisteem en menslike gesondheid benadeel. ✓✓
- Massa produksie en verbruik in die Noorde beskadig die osoonlaag wat deur besoedeling en giftige stowwe veroorsaak word. ✓✓
- Noordelike lande is van die grootste energie verbruikers wat bydra tot die groenhuus effek wat klimaatverandering veroorsaak. ✓✓
- Groenhuus effek produseer gasse deur groot industriële wat lewens affekteer in Suid-Afrika wat lewens standarde affekteer. ✓✓
- Intensiewe boerdery praktyke in die Noordelike lande kan lei tot gronddegradasie, water besoedling en die verlies van biodiversiteit. ✓✓
- Klimaatverandering veroorsaak minder landbou uitsette as gevolg van swak grondtoestande, onvoldoende en onbetroubare reënval. ✓✓
- Die Suide is erg geaffekteer deur die agteruitgang van grond en besoedeling van water en plantegroei wat wanvoeding en honger veroorsaak. ✓✓
- Handelsuitbreiding kan 'n direkte impak het op die omgewing hê as gevolg van hoër besoedeling of agteruitgaande natuurlike hulpbronne. ✓✓
- Oop markte kan die toegang tot nuwe tegnologie verbeter wat plaaslike produksie meer effektief maak deur die gebruik van energie, water en ander omgewingsbeskadigde produkte. ✓✓
- As 'n land meer geïntegreer raak in die wêreld ekonomie, word die uitvoersector meer blootgestel aan omgewingsvereistes wat deur die toonaangewende invoerders opgelê word. ✓✓

(Aanvaar enige korrekte relevante antwoord)

Maks. 10

(’n Maksimum van 8 punte kan toegeken word vir blote lys van opskrifte/ voorbeeld)

SLOT

Dit is die uiteindelijke verantwoordelikheid van die regering om te verseker dat behoorlike en effektiewe beleide ontwerp en geïmplementeer word om die prestasie van die ekonomie te verbeter / alhoewel vordering gemaak is, duur uitdagings voort, insluitend elektrisiteittekort, infrastruktuurbeperkings, fiskale kwesbaarhede klimaatveranderingskotte. ✓✓

(Aanvaar enige korrekte relevante hoe orde slot)

Maks. 2

TOTAAL AFDELING C: 40

GROOTTOTAAL: 150